



BEDIENUNGSANLEITUNG

für die Transferpresse

Secabo TCAP

Herzlichen Glückwunsch zum Kauf Ihrer Secabo Transferpresse!

Damit Sie mit Ihrem Gerät reibungslos in die Produktion starten können, lesen Sie sich bitte diese Bedienungsanleitung sorgfältig durch.

Jegliche Form der Vervielfältigung dieser Bedienungsanleitung bedarf der schriftlichen Genehmigung der Nepata Vertrieb GmbH. Änderungen und Irrtümer der technischen Daten und der Produktmerkmale vorbehalten.

Die Nepata Vertrieb GmbH übernimmt keine Haftung für direkte oder indirekte Schäden, die durch die Benutzung dieses Produktes entstehen.

Version 1.2 (19.12.2007)



Inhaltsverzeichnis

1	Vorsichtsmaßnahmen	2
2	Lieferumfang.....	3
3	Gerätbeschreibung	4
4	Bedienung	5
5	Wartung und Reinigung.....	6
6	Empfohlene Zeiten und Temperaturen	7
7	Technische Daten TCAP	8



1 Vorsichtsmaßnahmen

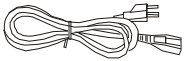
Lesen Sie diese Hinweise und Vorsichtsmaßnahmen bitte sorgfältig, bevor Sie das Gerät zum ersten Mal in Betrieb nehmen!

- Fassen Sie nie mit den Händen in die Transferpresse, wenn sie an die Stromversorgung angeschlossen ist, insbesondere nicht, wenn sie eingeschaltet und aufgeheizt ist - Verbrennungsgefahr!
- Öffnen Sie niemals das Gehäuse und nehmen Sie selbst keine Änderungen am Gerät vor.
- Achten Sie darauf, dass weder Flüssigkeiten noch Metallgegenstände ins Innere der Transferpresse gelangen.
- Stellen Sie sicher, dass die verwendete Steckdose geerdet ist. Beachten Sie, dass eine Transferpresse nur an einer Steckdose betrieben werden darf, die durch einen FI Schutzschalter abgesichert ist.
- Ziehen Sie den Netzstecker, wenn Sie das Gerät für längere Zeit nicht benutzen.
- Betreiben Sie die Transferpresse immer außerhalb der Reichweite von Kindern und lassen Sie das eingeschaltete Gerät nie unbeaufsichtigt.
- Stellen Sie sicher, dass das Gerät nur in trockenen Räumen verwendet wird.

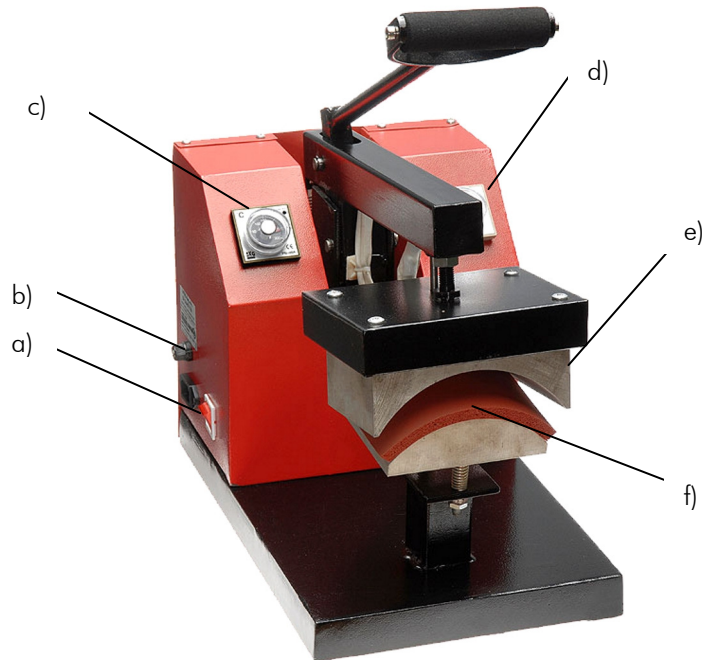
Sollten Sie eine oder mehrere der obigen Sicherheitsvorschriften nicht erfüllen können, oder falls Sie sich nicht sicher sind, ob sie alle Punkte erfüllen, wenden Sie sich bitte an unseren technischen Support.

2 Lieferumfang

Bitte überprüfen Sie gleich zu Beginn, ob die folgenden Dinge vollständig geliefert wurden:

Artikel	Menge	
Transferpresse	1	
220V Anschlusskabel	1	
Bedienungsanleitung	1	

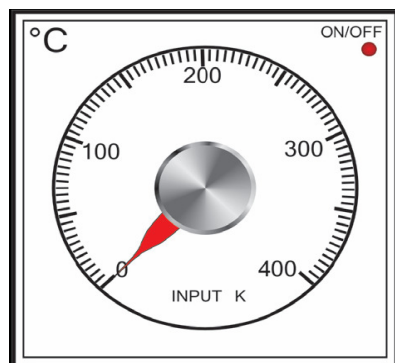
3 Gerätbeschreibung



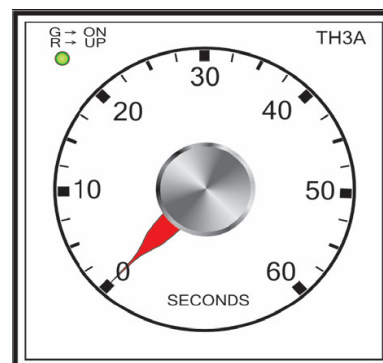
- a) Kippschalter
- b) Sicherung
- c) Temperaturdrehregler
- d) Zeitdrehregler
- e) Heizplatte
- f) Arbeitsfläche

4 Bedienung

- Schließen Sie die Transferpresse mit dem mitgelieferten Anschlusskabel an einer 230V Steckdose an
- Mit dem roten Kippschalter schalten Sie die Presse ein.
- Nach dem Einschalten heizt die Presse automatisch auf die eingestellte Temperatur hoch, die Sie jederzeit am Temperaturdrehregler verändern können. Am Temperaturdrehregler leuchtet ein Lämpchen solange die Presse aufheizt.
- Sie können den Anpressdruck regulieren indem Sie den Hebelweg durch Drehen der großen Handschraube an der Oberseite der Presse vergrößern oder verkleinern.
- Wenn die Presse vollständig aufgeheizt ist, können Sie die ersten Transfers vornehmen. Wählen Sie dazu über den Zeitdrehregler die gewünschte Dauer für die Pressung aus. Die Zeituhr beginnt zu laufen, sobald die Presse mit dem Presshebel geschlossen wird. Nach Ablauf der eingestellten Zeit ertönt ein Warnsignal.



Temperaturdrehregler



Zeitdrehregler

Hinweis: Bitte beachten Sie, dass es eine gewisse Zeit dauert, bis die Presse nach dem Ausschalten wieder abgekühlt ist.



5 Wartung und Reinigung

Alle Wartungsarbeiten sollen unbedingt in ausgeschaltetem und abgekühltem Zustand der Presse durchgeführt werden. Der Stecker muss vorher aus der Steckdose gezogen werden. Führen Sie Wartungsarbeiten nur nach Rücksprache mit unserem technischen Support durch.

Die Presse sollte regelmäßig mit einem weichen Tuch und einem milden Haushaltsreiniger von Kleberückständen etc. gereinigt werden. Keine Scheuerschwämme, Lösemittel oder Benzin verwenden!

6 Empfohlene Zeiten und Temperaturen

Diese Werte gelten nur als Richtwerte, können von Material zu Material variieren und sind unbedingt vor dem Pressen zu überprüfen.

Material	Temperatur	Druck	Zeit
Flockfolie	170° C - 185°C	leicht - mittel	25s
Flexfolie	160° C - 170°C	mittel - hoch	25s
Sublimationsflex	180° C - 195°C	mittel - hoch	10s - 35s
Sublimation auf Keramiktassen	200°C	mittel - hoch	150s - 180s
Sublimation auf Fliesen	200°C	hoch	120s - 480s <small>(je nach Dicke des Materials)</small>
Sublimationspuzzle	200°C	leicht - mittel	25s
Sublimations- Mousepad	200°C	mittel	20s - 40s
Sublimation auf Textilien	200°C	mittel - hoch	30s - 50s
Sublimation auf Metallplatten	200°C	hoch	10s - 50s <small>(je nach Dicke des Materials)</small>

Hinweis: Nach dem Pressvorgang müssen die Textilien abkühlen, bevor etwaige Trägermedien vom Transfermaterial abgezogen werden können.

Erst in kaltem Zustand hat der Heißkleber im Transfermaterial seine Haftkraft entwickelt. Sollte der Kleber in kaltem Zustand nicht haften, wurde evtl. zu kalt oder zu kurz gepresst.



7 Technische Daten TCAP

	TCAP
Größe Arbeitsplatte	9cm x 15cm
Klappwinkel	0°-30°
max. Temperatur	200°C
max. Zeitvorwahl	60s
Betriebsspannung	230V / 1000W
Gewicht	13kg
Maße (offen)	40x25x58cm



NEPATA 
V E R T R I E B

Nepata Vertrieb GmbH

www.secabo.de

Raiffeisenstr. 15a

85276 Pfaffenhofen a.d. Ilm

Germany